



**รายงานผลการปฏิบัติงาน
ของคณะกรรมการธรรมาภิบาลจังหวัดเพชรบุรี
ประจำปีงบประมาณ พ.ศ. 2566**



คำนำ

รายงานผลการปฏิบัติงานของคณะกรรมการธรรมาภิบาลจังหวัดเพชรบุรี ประจำปีงบประมาณ พ.ศ. 2566 เป็นการนำเสนอผลการดำเนินงานตามอำนาจหน้าที่เกี่ยวกับการสอดส่องและเสนอแนะ แนวทางการปฏิบัติงาน ขับเคลื่อนกิจกรรม โครงการของหน่วยงานภาครัฐในจังหวัดเพชรบุรี โดยให้ใช้วิธีการบริหารกิจการบ้านเมืองที่ดี ตามข้อ 22 และ 23 แห่งระเบียบสำนักนายกรัฐมนตรี ว่าด้วยคณะกรรมการธรรมาภิบาลจังหวัด พ.ศ. 2552 และที่แก้ไขเพิ่มเติม เพื่อสร้างการมีส่วนร่วม การใช้ประโยชน์ร่วมกัน ให้เกิดความคุ้มค่า และประโยชน์สูงสุดต่อประชาชน

รายงานฉบับนี้จัดทำขึ้น เพื่อเผยแพร่ประชาสัมพันธ์ผลการดำเนินงานของคณะกรรมการ ธรรมาภิบาลจังหวัดเพชรบุรี แก่หน่วยงานภาครัฐ เจ้าหน้าที่รัฐ และประชาชน ได้รับทราบ และสร้างการมีส่วนร่วมของภาคีทุกภาคส่วน ในการดำเนินงาน ให้เกิดความยั่งยืน ตามหลักธรรมาภิบาล

คณะกรรมการธรรมาภิบาลจังหวัดเพชรบุรี

กันยายน 2566

สารบัญ

หน้า

1. ความเป็นมา และอำนาจหน้าที่ของคณะกรรมการธรรมาภิบาลจังหวัด

- ความเป็นมาและอำนาจหน้าที่ของคณะกรรมการธรรมาภิบาลจังหวัด 1
- แนวทางการสอดส่องโครงการ 4
- องค์ประกอบของคณะกรรมการธรรมาภิบาลจังหวัดเพชรบุรี 6

2. โครงการตามแผนปฏิบัติการ ประจำปีงบประมาณ พ.ศ. 2566

- 2.1 โครงการตามแผนปฏิบัติการฯ ของจังหวัดเพชรบุรี 8
- 2.1 โครงการตามแผนปฏิบัติการฯ ของกลุ่มจังหวัดภาคกลางตอนล่าง 2
ในพื้นที่จังหวัดเพชรบุรี 9
- 2.3 โครงการงบบุคลากรเฉพาะกิจประจำปีงบประมาณ พ.ศ. 2566
ที่จัดสรรให้องค์กรปกครองส่วนท้องถิ่น (เทศบาลตำบลและองค์การบริหารส่วนตำบล) 10
- 2.4 บัญชีสอดส่องโครงการของคณะกรรมการธรรมาภิบาลจังหวัดเพชรบุรี
ประจำปีงบประมาณ พ.ศ. 2566 11

3. ผลการดำเนินงานของคณะกรรมการธรรมาภิบาลจังหวัดเพชรบุรี ปีงบประมาณ พ.ศ. ๒๕๖๖

- 3.1 การประชุมคณะกรรมการธรรมาภิบาลจังหวัดเพชรบุรี 13
- 3.2 การสอดส่องโครงการของคณะกรรมการธรรมาภิบาลจังหวัดเพชรบุรี 17
- 3.3 การประชุมคณะกรรมการธรรมาภิบาลจังหวัดเพชรบุรี (นอกรอบ)
และลงพื้นที่ติดตามสอดส่องโครงการ
 - การประชุมและลงพื้นที่ติดตามสอดส่องโครงการครั้งที่ 1/2566 21
 - การประชุมและลงพื้นที่ติดตามสอดส่องโครงการครั้งที่ 2/2566 24
 - การประชุมและลงพื้นที่ติดตามสอดส่องโครงการครั้งที่ 3/2566 27

สารบัญ (ต่อ)

	หน้า
- การประชุมและลงพื้นที่ติดตามสอดส่องโครงการครั้งที่ 4/2566	30
- การประชุมและลงพื้นที่ติดตามสอดส่องโครงการครั้งที่ 5/2566	34
- การประชุมและลงพื้นที่ติดตามสอดส่องโครงการครั้งที่ 6/2566	37
4. ภาคผนวก	
- ผลการติดตามสอดส่องโครงการตามบัญชีการสอดส่องโครงการฯ ของคณะกรรมการธรรมาภิบาลจังหวัดเพชรบุรี ประจำปีงบประมาณ พ.ศ. ๒๕๖๖	ผ.๑

ข้อมูลจังหวัดเพชรบุรี

คำขวัญประจำจังหวัดเพชรบุรี

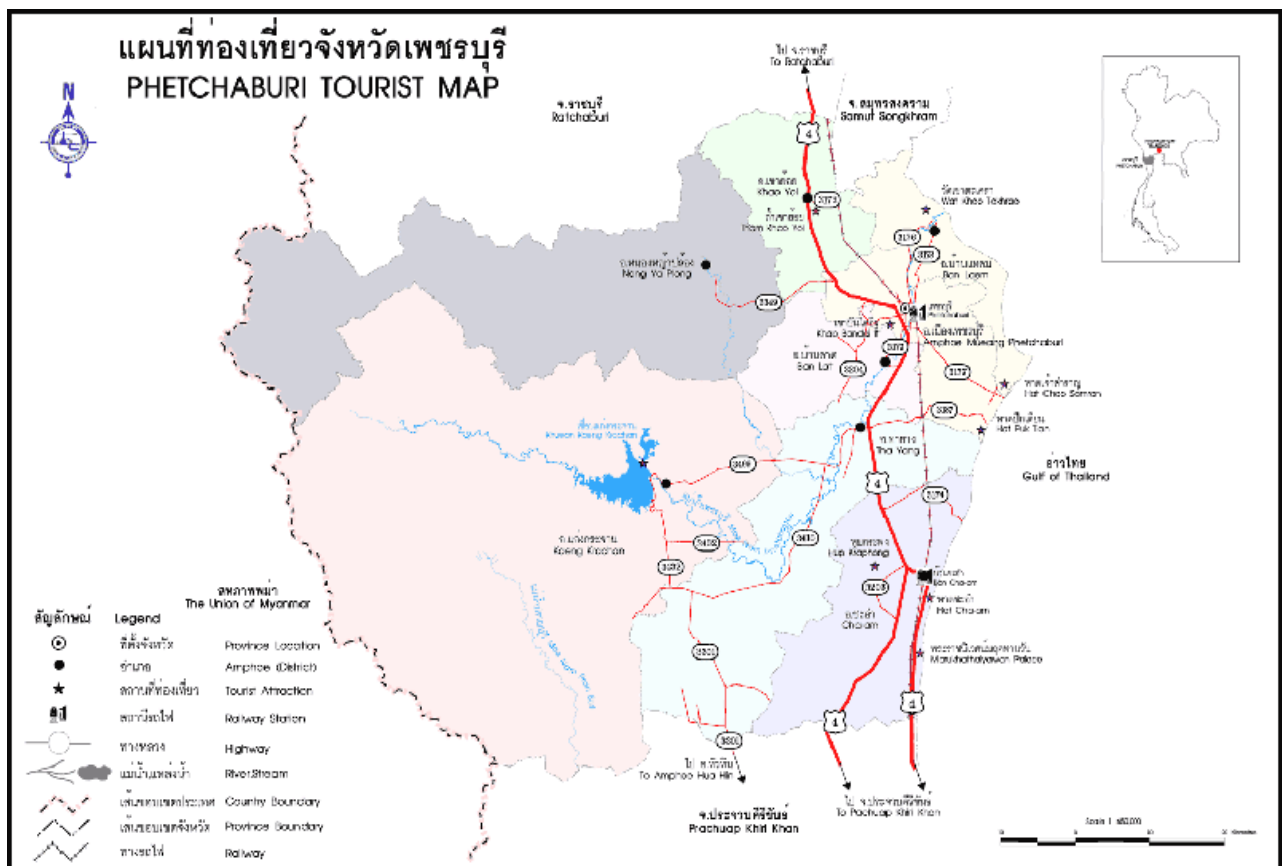
เขาวังคู่บ้าน ขนมหวาน เมืองพระ เลิศล้ำศิลปะ แดนธรรมะ ทะเลงาม

เป้าหมายการพัฒนาจังหวัด

เพชรบุรีเมืองต้นแบบตามศาสตร์พระราชานำอยู่ นำกิน นำเที่ยว เมืองสร้างสรรค์ระดับสากล อย่างยั่งยืน

จังหวัดเพชรบุรี ตั้งอยู่ในภาคตะวันตกของประเทศไทย จัดอยู่ในกลุ่มจังหวัดภาคตะวันตกของประเทศไทย อยู่ห่างจากกรุงเทพมหานคร ตามเส้นทางหลวงแผ่นดินหมายเลข 35 ระยะทางประมาณ 123 กิโลเมตร มีพื้นที่ทั้งหมด 6,225.138 ตารางกิโลเมตร หรือ 3,890,711 ไร่ แบ่งการปกครองเป็น 8 อำเภอ (อบจ. 1 แห่ง เทศบาลเมือง 2 แห่ง เทศบาลตำบล 13 แห่ง องค์การบริหารส่วนตำบล 69 แห่ง) ได้แก่ อำเภอเมืองเพชรบุรี อำเภอบ้านแหลม อำเภอบ้านลาด อำเภอชะอำ อำเภอท่ายาง อำเภอเขาย้อย อำเภอแก่งกระจาน และอำเภอหนองหญ้าปล้อง มีอาณาเขตติดต่อกับจังหวัดและประเทศใกล้เคียง ดังนี้

- ด้านเหนือ ติดกับอำเภอปากท่อ จังหวัดราชบุรี และอำเภออัมพวา จังหวัดสมุทรสงคราม
- ด้านตะวันออก ติดกับชายฝั่งทะเลอ่าวไทย
- ด้านใต้ ติดกับอำเภอหัวหิน จังหวัดประจวบคีรีขันธ์
- ด้านตะวันตก ติดกับสาธารณรัฐแห่งสหภาพเมียนมาร์ (พม่า)



ผู้บริหารจังหวัดเพชรบุรี



นายณัฏฐชัย นำพูลสุขสันต์
ผู้ว่าราชการจังหวัดเพชรบุรี



นางวันเพ็ญ มังศรี
รองผู้ว่าราชการจังหวัดเพชรบุรี



นายธรรมบุญ ศรีวรรณะ
รองผู้ว่าราชการจังหวัดเพชรบุรี



นายปิยพงศ์ ชูวงศ์
รองผู้ว่าราชการจังหวัดเพชรบุรี

① ความเป็นมา และอำนาจหน้าที่ ของคณะกรรมการธรรมาภิบาลจังหวัด

① รัฐธรรมนูญแห่งราชอาณาจักรไทย พุทธศักราช 2550 มาตรา 87 บัญญัติให้รัฐต้องดำเนินการตามแนวนโยบายด้านการมีส่วนร่วมของประชาชน โดยการส่งเสริมและสนับสนุนการมีส่วนร่วมของประชาชนในการตรวจสอบการใช้อำนาจรัฐทุกระดับ ในรูปแบบองค์กรทางวิชาชีพ หรือตามสาขาอาชีพที่หลากหลาย หรือรูปแบบ เพื่อให้ภาคประชาชนเข้ามามีส่วนร่วมในการบริหารราชการแผ่นดิน ดังนี้

- ส่งเสริมให้ประชาชนมีส่วนร่วมในการกำหนดนโยบาย และวางแผนพัฒนาเศรษฐกิจและสังคม ทั้งในระดับชาติ และระดับท้องถิ่น
- ส่งเสริมและสนับสนุนการมีส่วนร่วมของประชาชน ในการตัดสินใจทางการเมือง การวางแผนพัฒนาเศรษฐกิจและสังคม รวมทั้งการจัดทำบริการสาธารณะ
- ส่งเสริมและสนับสนุนการมีส่วนร่วมของประชาชน ในการตรวจสอบการใช้อำนาจรัฐทุกระดับ ในรูปแบบองค์กรทางวิชาชีพ หรือตามสาขาอาชีพที่หลากหลาย หรือรูปแบบอื่น
- ส่งเสริมให้ประชาชนมีความเข้มแข็งในทางการเมือง และจัดให้มีกฎหมาย จัดตั้งกองทุนพัฒนาการเมือง ภาคพลเมือง เพื่อช่วยเหลือการดำเนินกิจกรรมสาธารณะของชุมชน รวมทั้งสนับสนุนการดำเนินการของกลุ่มประชาชนที่รวมตัวกันในลักษณะเครือข่ายทุกรูปแบบให้สามารถแสดงความคิดเห็น และเสนอความต้องการของชุมชนในพื้นที่
- ส่งเสริมและสนับสนุนการมีส่วนร่วมของประชาชน ในการตรวจสอบการใช้อำนาจรัฐทุกระดับ ในรูปแบบองค์กรทางวิชาชีพ หรือตามสาขาอาชีพที่หลากหลาย หรือรูปแบบอื่น

② พระราชบัญญัติระเบียบบริหารราชการแผ่นดิน พ.ศ. 2534 แก้ไขเพิ่มเติมโดยพระราชบัญญัติระเบียบบริหารราชการแผ่นดิน (ฉบับที่ 7) พ.ศ. 2550 มาตรา 55/1 กำหนดให้มีคณะกรรมการธรรมาภิบาลจังหวัด หรือเรียกโดยย่อว่า “ก.ธ.จ.” ในทุกจังหวัด ยกเว้นกรุงเทพมหานคร ทำหน้าที่สอดส่องและเสนอแนะการปฏิบัติการกิจของหน่วยงานของรัฐในจังหวัดให้ใช้วิธีการบริหารกิจการบ้านเมืองที่ดี โดยองค์ประกอบของ ก.ธ.จ. ประกอบด้วยผู้แทนจาก 3 ภาคส่วน คือ ผู้แทนภาคประชาสังคม ผู้แทนสมาชิกสภาท้องถิ่นที่ไม่ได้ดำรงตำแหน่งผู้บริหาร และผู้แทนภาคธุรกิจเอกชนเป็นกรรมการ มีผู้ตรวจราชการสำนักนายกรัฐมนตรี ซึ่งมีเขตอำนาจในจังหวัดเป็นประธาน และมีฝ่ายเลขานุการ ซึ่งเป็นเจ้าหน้าที่จากสำนักงานปลัดสำนักนายกรัฐมนตรี ที่ปลัดสำนักนายกรัฐมนตรีแต่งตั้งเป็นเลขานุการหนึ่งคน ผู้ช่วยเลขานุการหนึ่งคน และให้ผู้ว่าราชการจังหวัดแต่งตั้งข้าราชการในจังหวัด เป็นผู้ช่วยเลขานุการอีกหนึ่งคน

③ ระเบียบสำนักนายกรัฐมนตรี ว่าด้วยคณะกรรมการธรรมาภิบาลจังหวัด พ.ศ. 2552 และที่แก้ไขเพิ่มเติม (ฉบับที่ 2) พ.ศ. 2554 ข้อ 22 กำหนดให้ ก.ธ.จ. มีอำนาจหน้าที่ ดังนี้

- สอดส่องผลการปฏิบัติการกิจของหน่วยงานของรัฐและเจ้าหน้าที่ของรัฐในจังหวัด ให้ใช้วิธีการบริหารกิจการบ้านเมืองที่ดี
- แจ้งให้ผู้ว่าราชการจังหวัด หัวหน้าส่วนราชการ รัฐวิสาหกิจหรือหน่วยงานอื่นของรัฐที่เกี่ยวข้อง แล้วแต่กรณี ดำเนินการตามอำนาจหน้าที่ ในกรณีที่มีพฤติการณ์การละเลยไม่ปฏิบัติตามกฎหมาย ระเบียบ หรือข้อบังคับ หรือมีกรณีทุจริต

- เสนอแนะแนวทางการปฏิบัติและการส่งเสริมตามหลักคุณธรรมจริยธรรมและธรรมาภิบาล เพื่อการบริหารกิจการบ้านเมืองที่ดีของหน่วยงานของรัฐและเจ้าหน้าที่ของรัฐแก่ผู้ว่าราชการจังหวัดและหน่วยงานของรัฐในจังหวัด
- ติดตามผลการปฏิบัติตามมติ ก.ธ.จ.
- แต่งตั้งที่ปรึกษาด้านวิชาการ การประชาสัมพันธ์ หรือด้านอื่น ๆ จำนวนไม่เกินสามคน
- เผยแพร่ผลการปฏิบัติหน้าที่ต่อสาธารณะตามที่เห็นสมควร

ทั้งนี้ การสอดส่องการปฏิบัติภารกิจของหน่วยงานของรัฐและเจ้าหน้าที่ของรัฐ ในจังหวัดตามอำนาจหน้าที่ของ ก.ธ.จ. ข้อ 22 ให้ใช้วิธีการบริหารกิจการบ้านเมืองที่ดีตามพระราชกฤษฎีกาว่าด้วยหลักเกณฑ์และวิธีการบริหารกิจการบ้านเมืองที่ดีอย่างน้อย 7 ประการ ตามระเบียบฯ ข้อ 23 ดังนี้

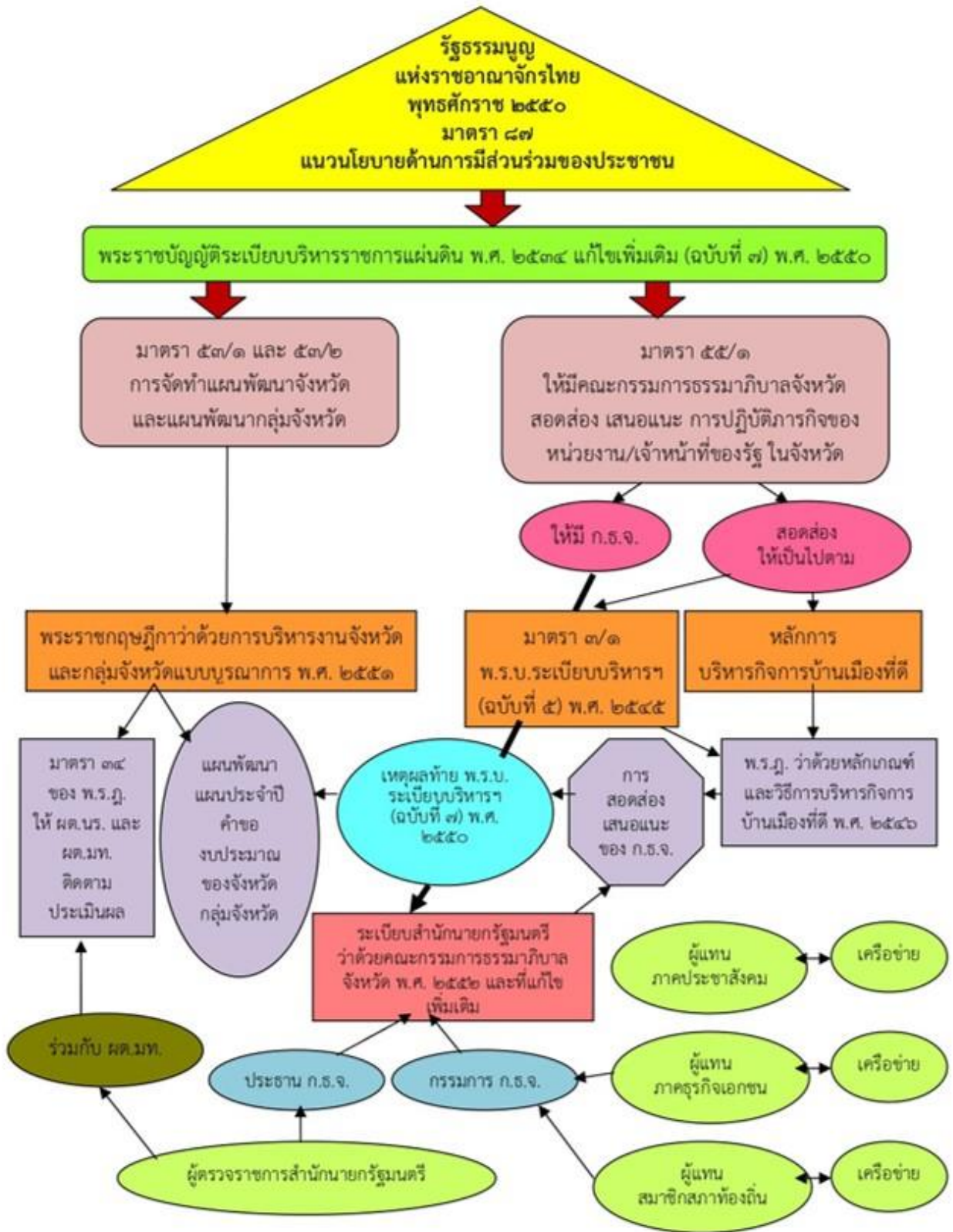
- ปฏิบัติภารกิจให้เป็นไปตามกฎหมายเพื่อรักษาประโยชน์ส่วนรวม ตลอดจนไม่ละเมิดสิทธิและเสรีภาพของประชาชน
- ปฏิบัติภารกิจเพื่ออำนวยความสะดวก ให้บริการ และสนองความต้องการของประชาชน
- ปฏิบัติภารกิจเพื่อประโยชน์สุขของประชาชน
- ปฏิบัติภารกิจให้เกิดผลสัมฤทธิ์ มีประสิทธิภาพ และมีความคุ้มค่า
- ปฏิบัติภารกิจโดยไม่มีขั้นตอนการปฏิบัติงานเกินความจำเป็น ให้ทันต่อสถานการณ์โดยเฉพาะในเรื่องที่เป็นความเดือดร้อนและทุกข์ยากของประชาชน
- ปฏิบัติภารกิจโดยยึดหลักการมีส่วนร่วมของประชาชน และการเปิดเผยข้อมูลอย่างโปร่งใส
- ปฏิบัติภารกิจโดยมีการติดตาม ตรวจสอบ และประเมินผลการปฏิบัติงานสม่ำเสมอและเผยแพร่ต่อสาธารณะ

ปัจจุบัน ก.ธ.จ. ทั่วประเทศมีจำนวน 76 คณะ รวม 1,387 คน (รวมประธานและฝ่ายเลขานุการ) โดยกรรมการมีวาระการดำรงตำแหน่งคราวละ 3 ปี นับแต่วันที่ปลัดสำนักนายกรัฐมนตรีประกาศรับรองรายชื่อกรรมการเป็นรายจังหวัด กรรมการซึ่งพ้นจากตำแหน่งตามวาระอาจได้รับการสรรหาอีกได้ แต่จะดำรงตำแหน่งติดต่อกันเกินสองวาระไม่ได้ ทั้งนี้ จำนวน ก.ธ.จ. ในแต่ละจังหวัดมี ดังนี้

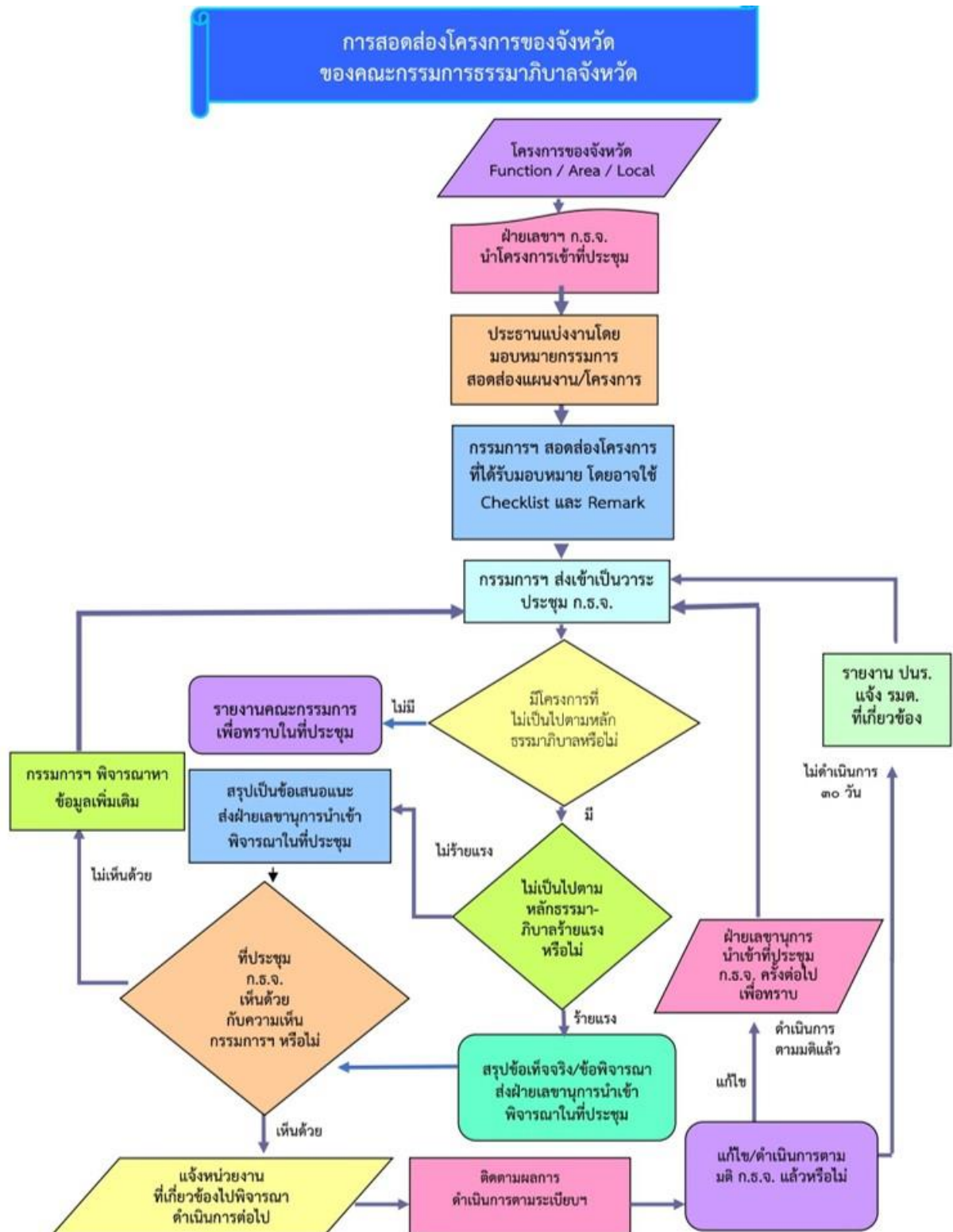
จำนวนอำเภอ ของจังหวัด	จำนวน ก.ธ.จ. ทั้งหมด	ประธาน (ผต.นร.)	จำนวน ก.ธ.จ.		
			ภาค ประชาสังคม	สมาชิก สภาท้องถิ่น	ภาค ธุรกิจเอกชน
ไม่เกิน 10	14	1	7*	3	3
ตั้งแต่ 11-15	16	1	9	3	3
ตั้งแต่ 16-20	18	1	9	4	4
ตั้งแต่ 21 อำเภอ ขึ้นไป	20	1	11	4	4

หมายเหตุ : จำนวนที่มี * หมายถึง จำนวนไม่เกินตัวเลขดังกล่าว

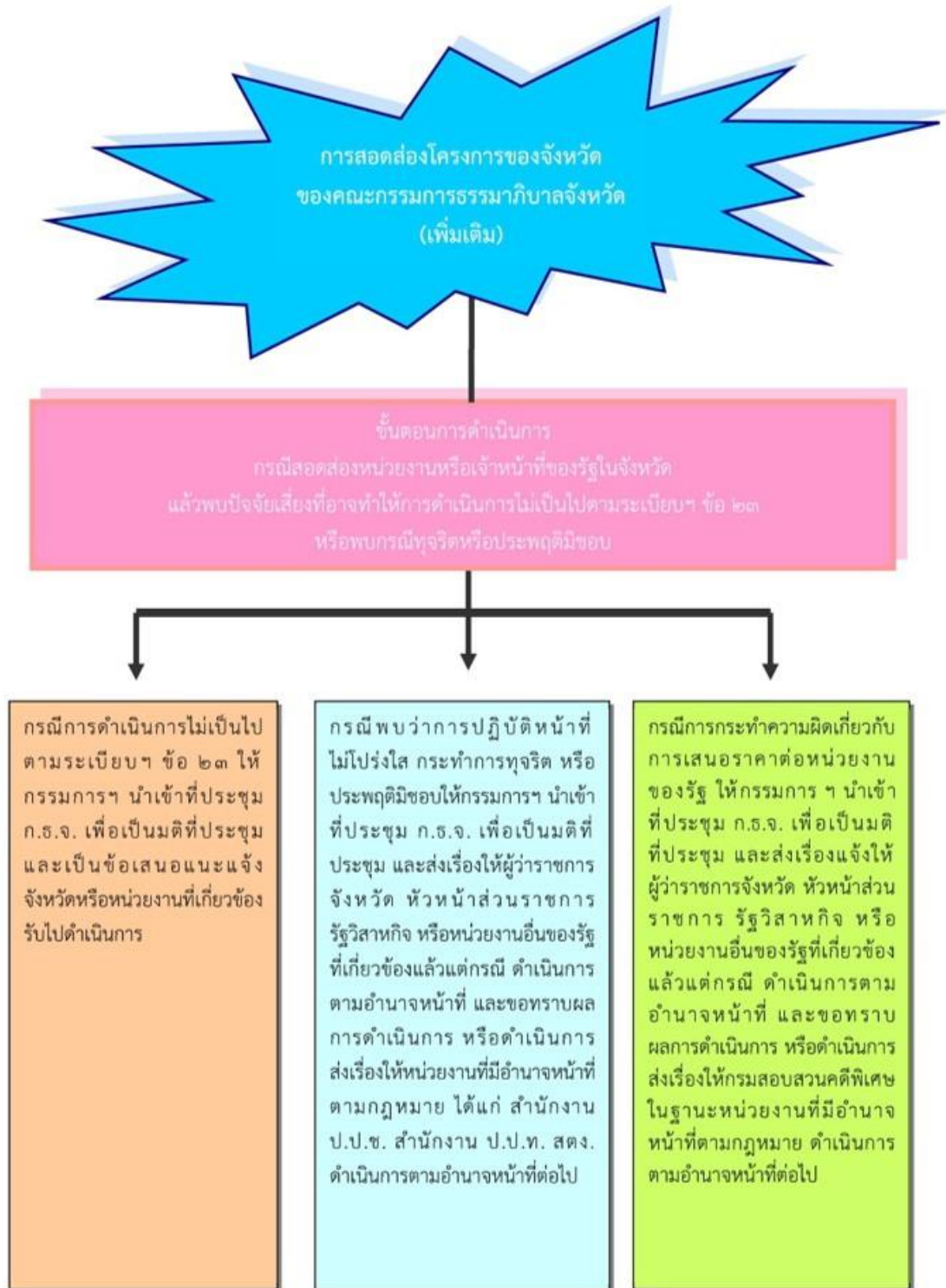
ความเป็นมา และภารกิจของคณะกรรมการธรรมาภิบาลจังหวัด



แนวทางการสอดส่องโครงการของคณะกรรมการธรรมาภิบาลจังหวัด



แนวทางการสอดส่องโครงการของคณะกรรมการธรรมาภิบาลจังหวัด



คณะกรรมการธรรมาภิบาลจังหวัดเพชรบุรี วาระ 5



นายพีระ ทองโพธิ์

ผู้ตรวจราชการสำนักนายกรัฐมนตรี
ประธานคณะกรรมการธรรมาภิบาลจังหวัดเพชรบุรี



นางจินดา แจ่มจันทร์
ที่ปรึกษาด้านวิชาการ



นายसनัน ดมชำ
ที่ปรึกษาด้านมวลชนสัมพันธ์



นางสาวจามรี อรุรัตน์
ที่ปรึกษาด้านประชาสัมพันธ์



นายจรินทร์ แสงเจริญ
สมาชิกสภาท้องถิ่น
รองประธานคณะกรรมการธรรมาภิบาลจังหวัดเพชรบุรี



นายกสิธาดา ดล้อยดี
ภาคประชาสังคมอำเภอเมืองเพชรบุรี



นางสมาภรณ์ นาคะพงษ์
ภาคประชาสังคมอำเภอหนองหญ้าปล้อง



นายบุญเรียน ทับน้อย
ภาคประชาสังคมอำเภอบ้านลาด

คณะกรรมการธรรมาภิบาลจังหวัดเพชรบุรี วาระ 5



นางสาวลั่นทม เพทัย
ภาคประชาสังคมอำเภอบ้านแหลม



นางวongเดือน อุลวรรณ
ภาคประชาสังคมอำเภอเขาชัย้อย



ดร.ชาตรี ฤทธิ์ทอง
ภาคประชาสังคมอำเภอชะอำ



นางสาวนิยา เพ็งอุดม
ภาคประชาสังคมอำเภอท่ายาง



นายอภิวัฒน์ อังกินันท์
สมาชิกสภาท้องถิ่น



นายปองธรรม ม้าแก้ว
สมาชิกสภาท้องถิ่น



ดร.เลิศจันทา สีเหลืองสวัสดิ์
ภาคธุรกิจเอกชน



นายพันธุ์รัช หิรัญจิรวงศ์
ภาคธุรกิจเอกชน



นางสาวอารี โชติวงษ์
ภาคธุรกิจเอกชน



นางสาววภาพรรณ นันทรรัตน์
นักวิเคราะห์นโยบายและแผนชำนาญการ
เลขานุการ



นางสาววัลลภา เอ็นระยับ
นักทรัพยากรบุคคลชำนาญการพิเศษ
ผู้ช่วยเลขานุการ

๒ โครงการตามแผนปฏิบัติราชการ ประจำปีงบประมาณ พ.ศ. 2566

2.1 โครงการตามแผนปฏิบัติราชการประจำปีงบประมาณ พ.ศ. 2566 ของจังหวัดเพชรบุรี

ที่	โครงการ/กิจกรรม	งบประมาณที่ได้รับ จัดสรร (บาท)	หน่วยดำเนินงาน
โครงการพัฒนาโครงสร้างพื้นฐานเพื่อสนับสนุนการค้า การลงทุน การบริการและการท่องเที่ยว			
1	ปรับปรุงถนนลาดยาง AC สายแยกทางหลวงชนบท สาย พบ.4034 - บ้านหุบกะพง อำเภอท่ายาง จังหวัดเพชรบุรี	17,000,000	แขวงทางหลวงชนบท เพชรบุรี
2	อำนวยความสะดวกภัย ถนนสาย สส.2021 แยกทางหลวงหมายเลข 35 ชะอำ (ตอนเพชรบุรี) อำเภอบ้านแหลม จังหวัดเพชรบุรี	10,000,000	แขวงทางหลวงชนบท เพชรบุรี
3	งานขยายทางจราจร ทางหลวงหมายเลข 3349 ตอน ควบคุม 0100 ตอนหนองควง - หนองหญ้าปล้อง	15,000,000	แขวงทางหลวงเพชรบุรี
4	งานขยายทางจราจร ทางหลวงหมายเลข 3499 ตอน ควบคุม 0100 ตอนเขื่อนเพชร - วังไคร้	33,000,000	แขวงทางหลวงเพชรบุรี
5	งานบูรณะทางผิวแอสฟัลต์ ทางหลวงหมายเลข 3510 ตอน ควบคุม 0100 ตอนห้วยศาลา - หนองหญ้าปล้อง	15,000,000	แขวงทางหลวงเพชรบุรี
6	งานติดตั้งราวอันตราย (กำแพงกันเสียง) ทางหลวง หมายเลข 4 บริเวณสะพานข้ามทางรถไฟชะอำ	5,000,000	แขวงทางหลวงเพชรบุรี
7	งานติดตั้งไฟฟ้าแสงสว่าง ทางหลวงหมายเลข 3510 ตอน หนองหญ้าปล้อง - ยางชุม	5,000,000	แขวงทางหลวงเพชรบุรี
8	งานติดตั้งราวกันอันตรายทางหลวงหมายเลข 3187 ตอน เขื่อนเพชร - บางกุฬา	8,100,000	แขวงทางหลวงเพชรบุรี
9	งานติดตั้งราวอันตราย (กำแพงกันเสียง) ทางหลวง หมายเลข 4 ตอนเขาวัง - หนองบัว	10,000,000	แขวงทางหลวงเพชรบุรี
10	งานบูรณะทางผิวแอสฟัลต์ ทางหลวงหมายเลข 3527 ตอน ด่านโง - หนองปิ่นแตก	13,000,000	แขวงทางหลวงเพชรบุรี
11	งานติดตั้งไฟฟ้าแสงสว่าง ทางหลวงหมายเลข 3510 ตอน ห้วยศาลา - หนองหญ้าปล้อง	10,000,000	แขวงทางหลวงเพชรบุรี
12	ปรับปรุงถนนคันคลองระบายน้ำ D18 ตำบลโพไร่หวาน อำเภอเมืองเพชรบุรี จังหวัดเพชรบุรี	6,700,000	โครงการส่งน้ำและ บำรุงรักษาเพชรบุรี
โครงการพัฒนาแบบมีส่วนร่วมสู่เมืองสร้างสรรค์ระดับสากล			
13	ส่งเสริมการท่องเที่ยวเชิงประวัติศาสตร์ พระนครคีรี- เมืองเพชร	10,000,000	สำนักงานจังหวัดเพชรบุรี
14	ส่งเสริมการท่องเที่ยวสร้างสรรค์จังหวัดเพชรบุรี	1,320,900	สำนักงานการท่องเที่ยวและ กีฬาจังหวัดเพชรบุรี

ที่	โครงการ/กิจกรรม	งบประมาณที่ได้รับ จัดสรร (บาท)	หน่วยดำเนินงาน
โครงการเสริมสร้างความมั่นคง ความสงบเรียบร้อย ด้วยต้นทุนทางสังคม ประชาชนพึ่งตนเองได้			
15	รณรงค์ป้องกันและแก้ไขปัญหายาเสพติด TO BE NUMBER ONE จังหวัดเพชรบุรี	3,000,000	สำนักงานสาธารณสุข จังหวัดเพชรบุรี
16	เพชรบุรีน่าอยู่ เมืองสันติสุข ร่มเย็น	935,000	กอ.รมน.พบ
17	เพชรบุรีเข้มแข็ง รัก เทิดทูนชาติ ศาสน์ กษัตริย์	562,500	ที่ทำการปกครองจังหวัด เพชรบุรี
ค่าใช้จ่ายในการบริหารงานจังหวัดแบบบูรณาการ			
18	ค่าใช้จ่ายในการบริหารงานจังหวัดแบบบูรณาการ ประจำปี งบประมาณ พ.ศ. 2566	9,000,000	สำนักงานจังหวัดเพชรบุรี
โครงการบริหารจัดการทรัพยากรธรรมชาติและสิ่งแวดล้อม			
19	พัฒนาระบบน้ำเพื่ออนุรักษ์ฟื้นฟูสิ่งแวดล้อม ป้องกันไฟฟ้า และพัฒนาพื้นที่อุทยาน	3,570,000	อุทยานแห่งชาติ แก่งกระจาน
งบประมาณรวมทั้งสิ้น		176,188,400	

2.2 โครงการตามแผนปฏิบัติการประจำปีงบประมาณ พ.ศ. 2566 ของกลุ่มจังหวัดภาคกลางตอนล่าง 2 ในพื้นที่จังหวัดเพชรบุรี

ที่	โครงการ/กิจกรรม	งบประมาณที่ได้รับ จัดสรร (บาท)	หน่วยดำเนินงาน
โครงการปรับปรุงและพัฒนาโครงสร้างพื้นฐานด้านการท่องเที่ยวที่ได้มาตรฐานและทันสมัย กลุ่มจังหวัดภาคกลางตอนล่าง 2			
1	ก่อสร้างระบบระบายน้ำ และสิ่งอำนวยความสะดวกอื่นๆ ทางหลวงหมายเลข 3349 ตอนหนองควง – หนองหญ้าปล้อง ตำบลห้วยท่าช้าง อำเภอเขาย้อย จังหวัดเพชรบุรี	5,000,000	แขวงทางหลวงเพชรบุรี
โครงการเชื่อมโยงการท่องเที่ยวชายฝั่งทะเลตะวันตก (Thailand Riviera)			
2	ก่อสร้างถนนลาดยาง AC สามแยกทางหลวงหมายเลข 37 - สนามบินบ่อฝ้าย อำเภอชะอำ จังหวัดเพชรบุรี ระยะทาง 2.150 กิโลเมตร พร้อมทางจักรยาน	37,420,000	แขวงทางหลวงชนบท เพชรบุรี
โครงการเพิ่มศักยภาพการผลิตและการตลาดพืชอัตลักษณ์พื้นถิ่นเพชรสมุทรคีรี			
3	กิจกรรมส่งเสริมและพัฒนาตลาดปิ้งซีทางภูมิศาสตร์ (GI) และของดีเพชรสมุทรคีรี	608,300	สำนักงานพาณิชย์จังหวัด เพชรบุรี
โครงการพัฒนาและส่งเสริมเศรษฐกิจระดับฐานรากมิติใหม่ในชุมชนประมงพื้นบ้าน			
4	กิจกรรมเพิ่มศักยภาพในการคุ้มครองทรัพยากรทางทะเล และพัฒนาการทำประมงพื้นบ้าน	198,400	สำนักงานประมงจังหวัด เพชรบุรี
5	กิจกรรมพัฒนาธุรกิจชุมชนประมงพื้นบ้านแบบครบวงจร	919,200	สำนักงานประมงจังหวัด เพชรบุรี

2.3 โครงการตามงบประมาณเงินอุดหนุนเฉพาะกิจ ประจำปีงบประมาณ พ.ศ. 2566 ที่จัดสรรให้แก่
องค์กรปกครองส่วนท้องถิ่น (เทศบาลตำบล และองค์การบริหารส่วนตำบล) จังหวัดเพชรบุรี

ที่	รายการ	จำนวนรายการ	งบประมาณเงิน อุดหนุน (บาท)
1	เงินอุดหนุนสำหรับก่อสร้าง/ปรับปรุงซ่อมแซมถนนทางหลวงท้องถิ่น	39	159,138,200
2	ค่าก่อสร้างลานกีฬา/สนามกีฬา	1	758,000
3	เงินอุดหนุนสำหรับสนับสนุนการก่อสร้างอาคารเรียนและอาคาร ประกอบ	1	7,959,900
4	เงินอุดหนุนสำหรับสนับสนุนการก่อสร้างอาคารศูนย์พัฒนาเด็กเล็ก	1	1,834,700
5	เงินอุดหนุนสำหรับค่าครุภัณฑ์สถานีอนามัยที่ถ่ายโอนให้แก่องค์กร ปกครองส่วนท้องถิ่น	12	1,241,500
6	เงินอุดหนุนสำหรับสนับสนุนการจัดการสิ่งปฏิกูลและมูลฝอยของ องค์กรปกครองส่วนท้องถิ่น	2	2,000,000
7	เงินอุดหนุนสำหรับสนับสนุนภารกิจด้านการป้องกันและควบคุม ไฟฟ้าขององค์กรปกครองส่วนท้องถิ่น	25	523,600
รวมทั้งสิ้น		81	173,455,900

2.4 บัญชีสอดคล้องโครงการของคณะกรรมการกรรมการธรรมาภิบาลจังหวัดเพชรบุรี ประจำปีงบประมาณ พ.ศ. 2566

	โครงการ/กิจกรรม	งบประมาณ (บาท)	หน่วยดำเนินการ
โครงการตามแผนปฏิบัติราชการประจำปีงบประมาณ พ.ศ. 2566 จังหวัดเพชรบุรี			
โครงการพัฒนาโครงสร้างพื้นฐานเพื่อสนับสนุนการค้า การลงทุน การบริการและการท่องเที่ยว			
1	งานอำนวยความสะดวก ถนนสาย สส.2021 แยกทางหลวงหมายเลข 35 ชะอำ (ตอนเพชรบุรี) อำเภอบ้านแหลม จังหวัดเพชรบุรี	10,000,000	แขวงทางหลวงชนบทเพชรบุรี
2	งานขยายทางจราจร ทางหลวงหมายเลข 3349 ตอนควบคุม 0100 ตอนหนองควง-หนองหญ้าปล้อง	15,000,000	แขวงทางหลวงเพชรบุรี
3	งานปรับปรุงถนนคันคลองระบายน้ำ D18 ตำบลโพไร่หวาน อำเภอเมืองเพชรบุรี จังหวัดเพชรบุรี	6,700,000	โครงการส่งน้ำและบำรุงรักษาเพชรบุรี
โครงการตามแผนปฏิบัติราชการประจำปีงบประมาณ พ.ศ. 2566 กลุ่มจังหวัดภาคกลางตอนล่าง 2			
โครงการปรับปรุงและพัฒนาโครงสร้างพื้นฐานด้านการท่องเที่ยวที่ได้มาตรฐานและทันสมัย กลุ่มจังหวัดภาคกลางตอนล่าง 2			
4	งานก่อสร้างระบบระบายน้ำ และสิ่งอำนวยความสะดวกอื่นๆ ทางหลวงหมายเลข 3349 ตอนหนองควง-หนองหญ้าปล้อง ตำบลห้วยท่าช้าง อำเภอเขาย้อย จังหวัดเพชรบุรี	5,000,000	แขวงทางหลวงเพชรบุรี
	โครงการเชื่อมโยงการท่องเที่ยวชายฝั่งทะเลตะวันตก (Thailand Riviera)		
5	งานก่อสร้างถนนลาดยาง AC สามแยกทางหลวงหมายเลข 37 - สนามบินบ่อฝ้าย อำเภอชะอำ จังหวัดเพชรบุรี ระยะทาง 2.150 กิโลเมตร พร้อมทางจักรยาน	37,420,000	แขวงทางหลวงชนบทเพชรบุรี
งบประมาณเงินอุดหนุนเฉพาะกิจที่ได้รับการจัดสรรตามพระราชบัญญัติงบประมาณรายจ่ายประจำปีงบประมาณ พ.ศ. 2566 เงินอุดหนุนที่จัดสรรให้องค์กรปกครองส่วนท้องถิ่น (เทศบาลตำบล และองค์การบริหารส่วนตำบล)			
6	ปรับปรุงถนนลูกรังเกรดปรับพื้นทาง หมู่ที่ 1,8,9,10 ตำบลป่าเต็ง กว้าง 6 เมตร ยาว 21,600 เมตร หรือมีพื้นที่ไม่น้อยกว่า 129,600 ตารางเมตร	4,934,000	องค์การบริหารส่วนตำบลป่าเต็ง อำเภอแก่งกระจาน จังหวัดเพชรบุรี
7	ซ่อมสร้างผิวทางแอสฟัลท์ติกคอนกรีต สายบ้านเขาสะแก-บ้านหนองหว่า หมู่ที่ 1 ,4 ตำบลหนองชุมพล อำเภอเขาย้อย จังหวัดเพชรบุรี กว้าง 8 เมตร ระยะทาง 1900 เมตร	9,999,000	องค์การบริหารส่วนตำบลหนองชุมพล อำเภอเขาย้อย จังหวัดเพชรบุรี
8	ก่อสร้างถนนผิวจราจรแอสฟัลท์ติกคอนกรีต รหัสสายทาง พบ ถ.61-015 สายทางซอย 14 หมู่ที่ 6 บ้านโป่งแย้ ตำบลไร่ใหม่พัฒนา กว้าง 6 เมตร ยาว 1,400 เมตร หนา 0.05 เมตร หรือมีพื้นที่ไม่น้อยกว่า 8,400 ตารางเมตร	4,900,000	องค์การบริหารส่วนตำบลไร่ใหม่พัฒนา อำเภอชะอำ จังหวัดเพชรบุรี

	โครงการ/กิจกรรม	งบประมาณ (บาท)	หน่วยดำเนินการ
9	ซ่อมปรับปรุงผิวทางแอสฟัลต์ติกคอนกรีต รหัสทางหลวง ท้องถิ่น พบ.ถ.62-009 สายบ้านห้วยเสือ-บ้านท่าหัวลบ ตำบลวังไคร้ ผิวจราจรกว้าง 7,6,5 เมตร ระยะทางรวม 2,600 เมตร หรือมีพื้นที่ไม่น้อยกว่า 17,800 ตารางเมตร	9,400,000	องค์การบริหาร ส่วนตำบลวังไคร้ อำเภอท่ายาง จังหวัดเพชรบุรี
10	ก่อสร้างถนนคอนกรีตเสริมเหล็ก ตั้งแต่บ้านนายประจวบ ทับจิตต์ หมู่ 1 ตำบลท่าเสา -สะพานข้ามคลองชลประทาน หมู่ 1 ตำบลถ้ำรงค์ ขนาดกว้าง 6 เมตรยาว 1,125 เมตร หนา 0.15 เมตร หรือมีเนื้อที่ไม่น้อยกว่า 6,750 ตารางเมตร	5,020,000	องค์การบริหาร ส่วนตำบลท่าเสา อำเภอบ้านลาด จังหวัดเพชรบุรี
11	ปรับปรุงซ่อมแซมถนนเสริมผิวจราจรแอสฟัลต์ติกคอนกรีต สายริมคลองชลประทาน พบ.ถ.64026 หมู่ 2 ตำบลสมอพลี อ.กว้าง 6 เมตร ยาม 780 เมตร หนา 0.05 เมตร หรือมี พื้นที่ไม่น้อยกว่า 4,680 ตารางเมตร	2,700,000	องค์การบริหาร ส่วนตำบลสมอพลี อำเภอบ้านลาด จังหวัดเพชรบุรี
12	ปรับปรุงถนนเป็นผิวจราจรลาดยางพาราแอสฟัลต์ติก คอนกรีตสายบ้านเกาะแก้ว-บ้านคลองมอญ เป็นผิวจราจร ลาดยางพาราแอสฟัลต์ติกคอนกรีต หมู่ที่ 1-2 ตำบล บางตะบูนออก หนา 0.05 เมตร ลงบนถนนคอนกรีตเดิม (Overlay) ขนาดกว้าง 6 เมตร ยาว 2,130 เมตร และ ความกว้างไม่น้อยกว่า 3-7 เมตร พื้นที่รวมไม่ต่ำกว่า 13,800 ตารางเมตร	6,377,000	เทศบาลตำบล บางตะบูน อำเภอบ้านแหลม จังหวัดเพชรบุรี
13	ก่อสร้างอาคารเรียนคอนกรีตเสริมเหล็ก ขนาด 3 ชั้น 12 ห้องเรียน แบบตอกเสาเข็มคอนกรีตอัดแรง โรงเรียน เทศบาลวัดลักษณาราม เทศบาลตำบลบ้านแหลม	7,959,900	เทศบาลตำบลบ้านแหลม อำเภอบ้านแหลม จังหวัดเพชรบุรี
14	ปรับปรุงผิวจราจรแอสฟัลต์ติกคอนกรีต สายบ้านหัวสะพาน ถึงบ้านหัวดอน กว้าง 6 เมตร ยาว 1,700 เมตร หนา 0.05 เมตร	4,780,000	เทศบาลตำบล หัวสะพาน อำเภอมือง เพชรบุรี จังหวัดเพชรบุรี
15	ก่อสร้างถนนคอนกรีตเสริมเหล็กพร้อมวางท่อระบายน้ำ ซอยชลประทาน 6 หมู่ที่ 3 ตำบลบ้านหม้อ ขนาดกว้าง เฉลี่ย 5-7 เมตร หนา 0.15 เมตร ยาว 1,196 เมตร หรือ พื้นที่ไม่น้อยกว่า 7,780 ตารางเมตร	8,680,000	องค์การบริหาร ส่วนตำบลบ้านหม้อ อำเภอมืองเพชรบุรี จังหวัดเพชรบุรี
16	ก่อสร้างถนนคอนกรีตเสริมเหล็กสายบ้านพุพลูบ-ยางห้าหลุม หมู่ที่ 4 บ้านพุพลูบ ตำบลยางน้ำกลัดใต้ ผิวจราจร ขนาดกว้าง 5 เมตร ยาว 1,340 เมตร หนา 0.15 เมตร หรือมีปริมาณพื้นที่คอนกรีตไม่น้อยกว่า 6,700 ตารางเมตร พร้อมลงดินลูกรังไหล่ทางเฉลี่ยข้างละ 0.05 เมตร	3,899,000	องค์การบริหารส่วนตำบล ยางน้ำกลัดใต้ อำเภอ หนองหญ้าปล้อง จังหวัด เพชรบุรี

๓ ผลการดำเนินงานของคณะกรรมการธรรมาภิบาลจังหวัดเพชรบุรี

3.1 การประชุมคณะกรรมการธรรมาภิบาลจังหวัดเพชรบุรี

กำหนดการประชุมและลงพื้นที่ติดตามสอดส่องโครงการตามแผนปฏิบัติราชการประจำปีงบประมาณ พ.ศ. 2566 ของจังหวัดเพชรบุรี โครงการตามแผนปฏิบัติราชการประจำปีงบประมาณ พ.ศ. 2566 ของกลุ่มจังหวัดภาคกลางตอนล่าง 2 (จังหวัดเพชรบุรี) และงบประมาณเงินอุดหนุนเฉพาะกิจที่ได้รับการจัดสรรตามพระราชบัญญัติงบประมาณรายจ่ายประจำปีงบประมาณ พ.ศ. 2566 เงินอุดหนุนที่จัดสรรให้องค์กรปกครองส่วนท้องถิ่น (เทศบาลตำบล และองค์การบริหารส่วนตำบล) จำนวน 3 ครั้ง ดังนี้

● การประชุมคณะกรรมการธรรมาภิบาลจังหวัดเพชรบุรี (ครั้งที่ 1/2566)

เมื่อวันที่ 26 มกราคม 2566 ณ ห้องประชุมศาลากลางจังหวัดเพชรบุรี (หลังเก่า) จังหวัดเพชรบุรี นายพีระ ทองโพธิ์ ผู้ตรวจราชการสำนักนายกรัฐมนตรี เขต 4 ประธานกรรมการธรรมาภิบาลจังหวัดเพชรบุรี (ก.ธ.จ. เพชรบุรี) เข้าพบหารือ นางวันเพ็ญ มังศรี รองผู้ว่าราชการจังหวัดเพชรบุรี ร่วมผนึกภารกิจคณะกรรมการธรรมาภิบาลจังหวัดเพชรบุรี เตรียมความพร้อมในการสอดส่องโครงการตามแผนปฏิบัติราชการ ประจำปีงบประมาณ พ.ศ. 2566 เพื่อป้องกันและแก้ไขปัญหาการทุจริตประทุมิชอบในส่วนราชการ ทำให้ประชาชนได้รับประโยชน์มากที่สุดจากการดำเนินโครงการของรัฐ พร้อมเร่งสำรวจและตรวจติดตามสิ่งปลูกสร้างของส่วนราชการที่ใช้งบประมาณแผ่นดิน ที่ปล่อยทิ้งร้าง ไม่มีการใช้ประโยชน์ โดยใช้กลไกของคณะกรรมการธรรมาภิบาลจังหวัด ในการสนับสนุน ติดตาม สอดส่องการดำเนินงานเพื่อรับทราบปัญหาและหาแนวทางแก้ไขให้มีการใช้ประโยชน์ได้ต่อไป

ทั้งนี้ คณะกรรมการธรรมาภิบาลจังหวัดเพชรบุรี ได้มีการกำหนดแผนการสอดส่องโครงการประจำปีงบประมาณ พ.ศ. 2566 ของ ก.ธ.จ. เพชรบุรี จำนวน 16 โครงการ ประกอบด้วย (1) โครงการตามแผนปฏิบัติราชการประจำปีงบประมาณ พ.ศ. 2566 จังหวัดเพชรบุรี จำนวน 3 โครงการ (2) โครงการตามแผนปฏิบัติราชการประจำปีงบประมาณ พ.ศ. 2566 กลุ่มจังหวัดภาคกลางตอนล่าง 2 (จังหวัดเพชรบุรี) จำนวน 2 โครงการ และ (3) งบประมาณเงินอุดหนุนเฉพาะกิจที่ได้รับการจัดสรรตามพระราชบัญญัติงบประมาณรายจ่ายประจำปีงบประมาณ พ.ศ. 2566 เงินอุดหนุนที่จัดสรรให้องค์กรปกครองส่วนท้องถิ่น (เทศบาลตำบล และองค์การบริหารส่วนตำบล) จำนวน 11 โครงการ

นอกจากนี้ ที่ประชุมพิจารณาให้ความเห็นชอบแผนการใช้จ่ายงบประมาณของ ก.ธ.จ. เพชรบุรี ประจำปีงบประมาณ พ.ศ. 2566 จำนวน 85,000 บาท



● การประชุมคณะกรรมการธรรมาภิบาลจังหวัดเพชรบุรี (ครั้งที่ 2/2566)

วันที่ 20 เมษายน 2566 นายพีระ ทองโพธิ์ ผู้ตรวจราชการสำนักนายกรัฐมนตรี เขต 4 ประธานกรรมการธรรมาภิบาลจังหวัดเพชรบุรี ประชุมร่วมกับนายอำเภอบ้านแหลม และคณะกรรมการธรรมาภิบาล จังหวัดเพชรบุรี ณ ที่ว่าการอำเภอบ้านแหลม จังหวัดเพชรบุรี โดยมีวัตถุประสงค์เพื่อประชาสัมพันธ์ บทบาทอำนาจหน้าที่และแนวทางการปฏิบัติงานของ ก.ธ.จ. ให้แก่อำเภอและส่วนราชการที่เกี่ยวข้องได้รับทราบ โดยการสอดส่องการปฏิบัติภารกิจของหน่วยงานของรัฐและเจ้าหน้าที่ของรัฐในจังหวัดให้ใช้วิธีการบริหารกิจการบ้านเมืองที่ดี ได้แก่ ความโปร่งใส การมีส่วนร่วม ความคุ้มค่า และเพิ่มความเชื่อมั่นให้แก่ทุกภาคส่วนที่เกี่ยวข้อง สำหรับการคัดเลือกแผนงาน/โครงการสอดส่องประจำปีงบประมาณแต่ละปี จะคัดเลือกโครงการตามแผนปฏิบัติราชการประจำปีของจังหวัด กลุ่มจังหวัด และโครงการเงินอุดหนุนเฉพาะกิจที่จัดสรรให้แก่องค์กรปกครองส่วนท้องถิ่น โดยให้ความสำคัญกับโครงการขนาดใหญ่ใช้งบประมาณค่อนข้างมากและมีผลกระทบกับประชาชน ซึ่งหากโครงการมีการดำเนินการส่อไปในทางไม่โปร่งใสสามารถรวบรวมข้อมูลและนำส่งคณะกรรมการป้องกันและปราบปรามการทุจริตแห่งชาติ (ป.ป.ช.) สำนักงานคณะกรรมการป้องกันและปราบปรามการทุจริตในภาครัฐ (ป.ป.ท.) กรมสอบสวนคดีพิเศษ กระทรวงยุติธรรม (DSI) และสำนักงานการตรวจเงินแผ่นดิน (สตง.) เพื่อพิจารณาต่อไปได้



● การประชุมคณะกรรมการธรรมาภิบาลจังหวัดเพชรบุรี ครั้งที่ 3/2566

วันที่ 19 กรกฎาคม 2566 นายพีระ ทองโพธิ์ ผู้ตรวจราชการสำนักนายกรัฐมนตรี เขต 4 ประธานกรรมการธรรมาภิบาล จังหวัดเพชรบุรี ประชุมร่วมกับคณะกรรมการธรรมาภิบาลจังหวัดเพชรบุรี ณ ห้องประชุมศาลากลางจังหวัดเพชรบุรี เน้นย้ำบทบาทหน้าที่ของคณะกรรมการธรรมาภิบาลเพชรบุรี ในการดำเนินการสอดส่องโครงการต่างๆ กรณีมีปัญหาหรือขัดข้อง โดยเฉพาะโครงการที่ได้รับงบประมาณดำเนินการแต่ยังไม่แล้วเสร็จ ต้องช่วยติดตามหรือเร่งหาแนวทางขับเคลื่อนการดำเนินงานให้สำเร็จเป็นไปด้วยความเรียบร้อย คำนึงงบประมาณของแผ่นดิน และสร้างความมั่นใจว่าทุกโครงการผลสำเร็จจะเกิดประโยชน์สูงสุดกับประชาชน

นอกจากนี้ ได้เชิญหน่วยงานที่เกี่ยวข้อง ได้แก่ สำนักงานคณะกรรมการป้องกันและปราบปรามการทุจริตแห่งชาติ ประจำจังหวัดเพชรบุรี (ปปช.) และสำนักงานป้องกันและปราบปรามการทุจริตในภาครัฐ เขต 7 (ปปท.) ร่วมหาแนวทางการปฏิบัติงานร่วมกันในการป้องกันและแก้ไขปัญหาการทุจริตประพฤติมิชอบในส่วนราชการ และหน่วยงานของรัฐ ส่งเสริมให้ประชาชนเข้ามามีส่วนร่วมในการตรวจสอบการดำเนินงานของภาครัฐ



3.2 การลงพื้นที่ติดตามสอดส่องโครงการของคณะกรรมการธรรมาภิบาลจังหวัดเพชรบุรี

1) โครงการพัฒนาโครงสร้างพื้นฐานเพื่อสนับสนุนการค้า การลงทุน การบริการการท่องเที่ยว กิจกรรมย่อย งานอำนวยความสะดวกถนนสาย สส. 2021 แยกทางหลวงหมายเลข 35 ชะอำ (ตอนเพชรบุรี) อำเภอบ้านแหลม จังหวัดเพชรบุรี

หน่วยงานรับผิดชอบ : แขวงทางหลวงชนบทเพชรบุรี

งบประมาณดำเนินการ : 9,970,000 บาท

ผลการดำเนินงาน : ดำเนินการแล้วเสร็จ

ข้อเสนอแนะของ ก.ธ.จ. : ขอให้แขวงทางหลวงชนบทซึ่งเป็นหน่วยงานรับผิดชอบ ตรวจสอบติดตามสอดส่องระบบ ไฟฟ้าส่องสว่าง และสติ๊กเกอร์สะท้อนแสงที่ติดเสาไฟฟ้าริมถนนเพื่อเพิ่มการมองเห็น ในเวลากลางคืนให้สามารถใช้งานได้ตลอดเวลา เพื่อป้องกันอันตรายที่จะเกิดขึ้น กับประชาชนที่ใช้สัญจร เนื่องจากถนนเป็นทางร่วมทางแยก และมีความโค้งหักศอกมาก



2) โครงการสร้างถนนคอนกรีตเสริมเหล็กพร้อมวางท่อระบายน้ำ ซอยชลประทาน 6 หมู่ที่ 3 ตำบลบ้านหม้อ อำเภอเมืองเพชรบุรี จังหวัดเพชรบุรี ขนาดกว้าง 5-7 เมตร หนา 0.15 เมตร ยาว 1,196 เมตร

หน่วยงานรับผิดชอบ : องค์การบริหารส่วนตำบลบ้านหม้อ

งบประมาณดำเนินการ : 8,660,000 บาท

ผลการดำเนินงาน : อยู่ระหว่างดำเนินการ

ข้อเสนอแนะของ ก.ธ.จ. : ขอให้เร่งรัดการดำเนินงานโครงการให้แล้วเสร็จเพื่อให้ประชาชนได้รับประโยชน์ เนื่องจากถนนเดิมเป็นหินคลุก เป็นหลุมเป็นบ่อ ไม่มีระบบระบายน้ำ ส่งผลต่อการดำรงชีวิตของชาวบ้าน

การติดตามของจังหวัด : การดำเนินงานเป็นไปตามวัตถุประสงค์ แม้ก่อนหน้านี้พบปัญหาอุปสรรคในการเข้าดำเนินงานล่าช้าของผู้รับจ้าง แต่เนื่องจากผู้รับจ้างมีความพร้อมของเครื่องจักร แรงงาน และวัสดุอุปกรณ์ทำให้สามารถดำเนินการแล้วเสร็จตามระยะเวลาที่กำหนดตามสัญญา



3) โครงการปรับปรุงผิวจราจรแอสฟัลท์ติกคอนกรีต สายบ้านหัวสะพาน ถึงบ้านหัวดอน กว้าง 6 เมตร ยาว 1,700 เมตร หนา 0.05 เมตร

หน่วยงานรับผิดชอบ : เทศบาลตำบลหัวสะพาน อำเภอเมืองเพชรบุรี

งบประมาณดำเนินการ : 4,085,000 บาท

ผลการดำเนินงาน : อยู่ระหว่างดำเนินการ

ข้อเสนอแนะของ ก.ธ.จ. : แนะนำให้เร่งรัดดำเนินการให้เป็นไปตามกรอบระยะเวลา และยึดหลักการบริหารจัดการ บ้านเมืองที่ดี เพื่อให้การใช้งบประมาณเกิดความคุ้มค่า ประชาชนได้รับประโยชน์มากที่สุด





3.3 การประชุมคณะกรรมการธรรมาภิบาลจังหวัดเพชรบุรี (นอกรอบ) และลงพื้นที่ติดตามสอดส่องโครงการ

3.3.1 การประชุมคณะกรรมการธรรมาภิบาลจังหวัดเพชรบุรี (นอกรอบ) ครั้งที่ 1/2566

วันที่ 18 เมษายน 2566 นายจรินทร์ แสงเจริญ รองประธานกรรมการธรรมาภิบาลจังหวัดเพชรบุรี เป็นประธานการประชุม ก.ธ.จ. เพชรบุรีนอกรอบ ครั้งที่ 1/2566 ณ ห้องประชุมจอมเพชร ชั้น 2 สำนักงานเทศบาลเมืองเพชรบุรี โดยเป็นการประชุมเพื่อพิจารณาแผนการลงพื้นที่ติดตามสอดส่องโครงการตามบัญชีสอดส่องโครงการของ ก.ธ.จ. เพชรบุรี ประจำปีงบประมาณ พ.ศ. 2566 และลงพื้นที่ติดตามสอดส่องโครงการจำนวน 3 โครงการ

- งานขยายทางจราจรทางหลวงหมายเลข 3349 ตอนควบคุม 0100 ตอนหนองควง-หนองหญ้าปล้อง
- โครงการก่อสร้างระบบระบายน้ำ และสิ่งอำนวยความสะดวกอื่นๆ ทางหลวงหมายเลข 3349 ตอนหนองควง-หนองหญ้าปล้อง ตำบลห้วยท่าช้าง อำเภอเขาย้อย จังหวัดเพชรบุรี
- โครงการก่อสร้างถนนคอนกรีตเสริมเหล็กสายบ้านพุพลูบน-ยางท่าหลุม หมู่ที่ 4 บ้านพุพลูบน ตำบลยางน้ำกัดใต้ ฝิวจรจรขนาดกว้าง 5 เมตร ยาว 1,340 เมตร หนา 0.15 เมตร พร้อมลงดินลูกรังไหล่ทางเฉลี่ยข้างละ 0.05 เมตร (หน่วยงานรับผิดชอบ : องค์การบริหารส่วนตำบลยางน้ำกัดใต้) ส่งคืนงบประมาณเนื่องจากได้รับงบประมาณดำเนินการจากโครงการเศรษฐกิจฐานราก ปีงบประมาณ 2565



1) งานขยายทางจราจร ทางหลวงหมายเลข 3349 ตอนควบคุม 0100 ตอนหนองควง-หนองหญ้าปล้อง

หน่วยงานรับผิดชอบ : แขวงทางหลวงเพชรบุรี

งบประมาณดำเนินการ : 14,980,000 บาท

ผลการดำเนินงาน : ดำเนินการแล้วเสร็จตามระยะเวลาที่กำหนด

ข้อเสนอแนะของ ก.ธ.จ. : ไม่พบปัญหาอุปสรรคจากการดำเนินโครงการ



2) โครงการก่อสร้างระบบระบายน้ำ และสิ่งอำนวยความสะดวกอื่นๆ ทางหลวงหมายเลข 3349 ตอนหนองควง-หนองหญ้าปล้อง ตำบลห้วยท่าช้าง อำเภอเขาย้อย จังหวัดเพชรบุรี

หน่วยงานรับผิดชอบ : แขวงทางหลวงเพชรบุรี

งบประมาณดำเนินการ : 4,978,000 บาท

ผลการดำเนินงาน : อยู่ระหว่างดำเนินการ และมีปัญหาน้ำเน่าเสียตกค้างในคลองระบายน้ำ จึงต้องสูบน้ำ/ระบายน้ำให้แห้งก่อนดำเนินการวางท่อระบายน้ำ

ข้อเสนอแนะของ ก.ธ.จ. : เนื่องจากได้รับการร้องเรียนจากประชาชนเรื่องน้ำเสียบริเวณโครงการก่อสร้างงานที่ส่งกลิ่นเหม็นจากระบบระบายน้ำด้านข้างโรงงาน และมีการนำเรียนปัญหาดังกล่าวต่อที่ประชุมหัวหน้าส่วนราชการของอำเภอเขาย้อย โดยนายอำเภอเขาย้อยได้มอบหมายให้ปลัดอำเภอลงพื้นที่ตรวจสอบติดตามเรื่องน้ำเสียและแก้ไขปัญหาต่อไป

การติดตามของจังหวัด : ปัญหาเรื่องน้ำเน่าเสียได้รับการจัดการและแก้ไขเรียบร้อยแล้ว สามารถดำเนินโครงการก่อสร้างระบบระบายน้ำในพื้นที่ได้เสร็จเรียบร้อยตามวัตถุประสงค์ของโครงการ



3.3.2 การประชุมคณะกรรมการธรรมาภิบาลจังหวัดเพชรบุรี (นอกรอบ) ครั้งที่ 2/2566

นายจรินทร์ แสงเจริญ รองประธานกรรมการธรรมาภิบาลจังหวัดเพชรบุรี เป็นประธานการประชุมคณะกรรมการ ก.ธ.จ. เพชรบุรี นอกรอบ ครั้งที่ 2/2566 วันพฤหัสบดีที่ 15 มิถุนายน 2566 ณ ห้องประชุมจอมเพชร สำนักงานเทศบาลเมืองเพชรบุรี เพื่อรายงานผลการขับเคลื่อนภารกิจของ ก.ธ.จ. เพชรบุรี และลงพื้นที่ติดตามสอดส่องโครงการฯ จำนวน 2 โครงการ

- โครงการเชื่อมโยงการท่องเที่ยวชายฝั่งทะเลตะวันตก (Thailand Riviera) : งานก่อสร้างถนนลาดยาง AC สามแยกทางหลวงหมายเลข 37 – สนามบินบ่อฝ้าย อำเภอชะอำ จังหวัดเพชรบุรี ระยะทาง 2.150 กิโลเมตร พร้อมทางจักรยาน
- โครงการก่อสร้างถนนผิวจราจรแอสฟัลต์ติกคอนกรีต รหัสสายทาง พบ ถ.61 – 015 สายทางซอย 14 หมู่ที่ 6 บ้านโป่งแย้ ตำบลไร่ใหม่พัฒนา กว้าง 6 เมตร ยาว 1,400 เมตร หนา 0.05



1) โครงการเชื่อมโยงการท่องเที่ยวชายฝั่งทะเลตะวันตก (Thailand Riviera) : งานก่อสร้างถนนลาดยาง AC สามแยกทางหลวงหมายเลข 37 – สนามบินบ่อฝ้าย อำเภอชะอำ จังหวัดเพชรบุรี ระยะทาง 2.150 กิโลเมตร พร้อมทางจักรยาน

หน่วยงานรับผิดชอบ : แขวงทางหลวงชนบทเพชรบุรี

งบประมาณดำเนินการ : 37,400,000 บาท

ผลการดำเนินงาน : ดำเนินการแล้วเสร็จ โดยแขวงทางหลวงชนบทเพชรบุรีเป็นผู้รับผิดชอบดูแลโครงการต่อเนื่อง และจะมีการตรวจติดตามทุกๆ 3 เดือน



2) โครงการก่อสร้างถนนผิวจราจรแอสฟัลท์ติกคอนกรีต รหัสสายทาง พบ ถ.61 – 015 สายทาง
ซอย 14 หมู่ที่ 6 บ้านโป่งแย้ ตำบลไร่ใหม่พัฒนา กว้าง 6 เมตร ยาว 1,400 เมตร หนา 0.05 เมตร

หน่วยงานรับผิดชอบ : องค์การบริหารส่วนตำบลไร่ใหม่พัฒนา

งบประมาณดำเนินการ : 4,895,000บาท

ผลการดำเนินงาน : อยู่ระหว่างดำเนินการ (สิ้นสุดสัญญาวันที่ 20 กรกฎาคม 2566) โดยปรับพื้นถนน
เรียบร้อยแล้ว คงเหลือการลาดยางและตีเส้นจราจร

ข้อเสนอแนะของ ก.ธ.จ. : ขอให้เร่งรัดการดำเนินงานให้เป็นไปตามกรอบระยะเวลาที่กำหนด เพื่อให้ประชาชน
ได้รับความสะดวกสบายจากการดำเนินโครงการ เนื่องจากเป็นถนนที่ประชาชน
ใช้สัญจรและขนส่งสินค้าทางการเกษตร



3.3.3 การประชุมคณะกรรมการธรรมาภิบาลจังหวัดเพชรบุรี (นอกรอบ) ครั้งที่ 3/2566

คณะกรรมการธรรมาภิบาลจังหวัดเพชรบุรี โดยนายจรินทร์ แสงเจริญ รองประธาน ก.ธ.จ จังหวัดเพชรบุรีและคณะ ประชุมคณะกรรมการธรรมาภิบาลจังหวัดเพชรบุรี นอกรอบ วันที่ 6 กรกฎาคม 2566 ณ ที่ทำการองค์การบริหารส่วนตำบลวังไคร้ อำเภอท่ายาง จังหวัดเพชรบุรี โดยเป็นการประชุมร่วมกับผู้บริหารองค์การบริหารส่วนตำบลวังไคร้ เพื่อพบปะหารือ และแนะนำบทบาทหน้าที่ของคณะกรรมการ ก.ธ.จ ในการติดตามสอดส่องการดำเนินโครงการของภาครัฐ ที่ได้รับงบประมาณแผ่นดิน โดยยึดตามหลักการบริหารกิจการบ้านเมืองที่ดี เพื่อให้ประชาชนได้รับประโยชน์จากการดำเนินโครงการของรัฐ พร้อมทั้งลงพื้นที่ติดตามสอดส่องโครงการในพื้นที่อำเภอท่ายาง จังหวัดเพชรบุรี จำนวน 2 โครงการ

- โครงการซ่อมปรับปรุงผิวทางแอสฟัลต์ติกคอนกรีต รหัสทางหลวงท้องถิ่น พบ ถ.62-009 สายบ้านห้วยเสือ-บ้านท่าหัวลบ ตำบลวังไคร้ ผิวจราจรกว้าง 7,6,5 เมตร ระยะทางรวม 2,600 เมตร หรือมีพื้นที่ไม่น้อยกว่า 17,800 เมตร
- โครงการปรับปรุงถนนลูกรังเกรดปรับพื้นทาง หมู่ที่ 1,8,9,10 ตำบลป่าเต็ง กว้าง 69 เมตร ยาว 21,600 เมตร หรือมีพื้นที่ไม่น้อยกว่า 129,600 ตารางเมตร



1) โครงการซ่อมปรับปรุงผิวทางแอสฟัลท์ติกคอนกรีต รหัสทางหลวงท้องถิ่น พบ ถ.62-009
สายบ้านห้วยเสือ-บ้านท่าห้วยลบ ตำบลวังไคร้ พิจิตรจ.กว้าง 7,6,5 เมตร ระยะทางรวม
2,600 เมตร หรือมีพื้นที่ไม่น้อยกว่า 17,800 เมตร

หน่วยงานรับผิดชอบ : องค์การบริหารส่วนตำบลวังไคร้

งบประมาณดำเนินการ : 8,570,000 บาท

ผลการดำเนินงาน : อยู่ระหว่างดำเนินการ (ประกาศหาผู้รับจ้าง)

ข้อเสนอแนะของ ก.ธ.จ. : เนื่องจากสภาพถนนมีการใช้งานมาเป็นระยะเวลานาน เป็นหลุมเป็นบ่อ

ไม่สะดวกต่อการใช้งาน และเพื่อให้ประชาชนได้รับประโยชน์ ควรเร่งรัดดำเนินการ

ให้แล้วเสร็จตามกรอบระยะเวลาการใช้จ่ายงบประมาณประจำปี โดยยึดหลักธรรมาภิบาล

โปร่งใส เป็นธรรม ประชาชนตรวจสอบได้



2) โครงการปรับปรุงถนนลูกรังเกรดปรับพื้นทาง หมู่ที่ 1 ,8 ,9 ,10 ตำบลป่าเต็ง กว้าง 69 เมตร ยาว 21,600 เมตร หรือมีพื้นที่ไม่น้อยกว่า 129,600 ตารางเมตร

หน่วยงานรับผิดชอบ : องค์การบริหารส่วนตำบลป่าเต็ง

งบประมาณดำเนินการ : 4,920,000 บาท

ผลการดำเนินงาน : ดำเนินการแล้วเสร็จ และส่งมอบงานให้แขวงทางหลวงชนบทเพชรบุรีรับผิดชอบดูแล

ข้อเสนอแนะของ ก.ธ.จ. : เป็นโครงการที่มีประโยชน์ประชาชนในพื้นที่ห่างไกลได้รับความสะดวก

และความปลอดภัยในการใช้เป็นเส้นทางสัญจรไป-มา เพิ่มขึ้น



3.3.4 การประชุมคณะกรรมการธรรมาภิบาลจังหวัดเพชรบุรี (นอกรอบ) ครั้งที่ 4/2566

รองประธานกรรมการธรรมาภิบาลจังหวัดเพชรบุรี (นายจิรินทร์ แสงเจริญ) เป็นประธานการประชุมคณะกรรมการธรรมาภิบาลจังหวัดเพชรบุรี (นอกรอบ) ครั้งที่ 4/2566 วันที่ 18 สิงหาคม 2566 ณ ห้องประชุมปฏิบัติการ ชั้น 2 ศาลากลางจังหวัดเพชรบุรี และลงพื้นที่ติดตามสอดส่องโครงการตามแผนปฏิบัติการประจำปีงบประมาณ พ.ศ. 2566 ของจังหวัดเพชรบุรี และกลุ่มจังหวัดภาคกลางตอนล่าง 2 และงบประมาณเงินอุดหนุนที่จัดสรรให้องค์กรปกครองส่วนท้องถิ่น (เทศบาลตำบล และองค์การบริหารส่วนตำบล) ในพื้นที่อำเภอบ้านลาด และอำเภอยาย้อย จังหวัดเพชรบุรี จำนวน 3 โครงการ

- โครงการซ่อมสร้างผิวทางแอสฟัลต์ติกคอนกรีต สายบ้านเขาสะแก - บ้านหนองหว่า หมู่ที่ 1 ,4 ตำบลหนองชุมพล อำเภอยาย้อย จังหวัดเพชรบุรี กว้าง 8 เมตร ระยะทาง 1900 เมตร
- โครงการก่อสร้างถนนคอนกรีตเสริมเหล็ก ตั้งแต่บ้านนายประจวบ ทับจิตต์ หมู่ ๑ ตำบลท่าเสา -สะพานข้ามคลองชลประทาน หมู่ ๑ ตำบลถ้ำรงค์ ขนาดกว้าง 6 เมตร ยาว 1,125 เมตร หนา 0.15 เมตร
- โครงการปรับปรุงซ่อมแซมถนนเสริมผิวจราจรแอสฟัลต์ติกคอนกรีต สายริมคลองชลประทาน พบ ถ.64026 หมู่ 2 ตำบลสมอพลี กว้าง 6 เมตร ยาว 780 เมตร หนา 0.05 เมตร



1) โครงการซ่อมสร้างผิวทางแอสฟัลท์ติกคอนกรีต สายบ้านเขาสะแก - บ้านหนองหว่า หมู่ที่ 1,4 ตำบลหนองชุมพล อำเภอยาย้อย จังหวัดเพชรบุรี กว้าง 8 เมตร ระยะทาง 1900 เมตร

หน่วยงานรับผิดชอบ : องค์การบริหารส่วนตำบลหนองชุมพล

งบประมาณดำเนินการ : 9,690,000 บาท

ผลการดำเนินงาน : ดำเนินการแล้วเสร็จ ตามระยะเวลาที่กำหนด

ข้อเสนอแนะของ ก.ธ.จ. :-



2) โครงการก่อสร้างถนนคอนกรีตเสริมเหล็ก ตั้งแต่บ้านนายประจวบ ทับจิตต์ หมู่ 1 ตำบลท่าเสา - สะพานข้ามคลองชลประทาน หมู่ 1 ตำบลถ้ำรงค์ กว้าง 6 เมตร ยาว 1,125 เมตร หน้า 0.15 เมตร

หน่วยงานรับผิดชอบ : องค์การบริหารส่วนตำบลท่าเสา อำเภอบ้านลาด จังหวัดเพชรบุรี

งบประมาณดำเนินการ : 5,015,000 บาท

ผลการดำเนินงาน : ดำเนินการแล้วเสร็จ ตามระยะเวลาที่กำหนด

ข้อเสนอแนะของ ก.ธ.จ. :-



3) โครงการปรับปรุงซ่อมแซมถนนเสริมผิวจราจรแอสฟัลท์ติกคอนกรีต สายริมคลองชลประทาน
พบ.ถ.64026 หมู่ 2 ตำบลสมอพลี กว้าง 6 เมตร ยาว 780 เมตร หนา 0.05 เมตร

หน่วยงานรับผิดชอบ : องค์การบริหารส่วนตำบลสมอพลี อำเภอบ้านลาด จังหวัดเพชรบุรี

งบประมาณดำเนินการ : 2,588,000 บาท

ผลการดำเนินงาน : ดำเนินการแล้วเสร็จ ตามระยะเวลาที่กำหนด

ข้อเสนอแนะของ ก.ธ.จ. :-



3.3.5 การประชุมคณะกรรมการธรรมาภิบาลจังหวัดเพชรบุรี (นอกรอบ) ครั้งที่ 5/2566

นายจรินทร์ แสงเจริญ รองประธาน ก.ธ.จ. เพชรบุรี ที่ปรึกษาและคณะกรรมการ ก.ธ.จ. ร่วมประชุมคณะกรรมการธรรมาภิบาลจังหวัดเพชรบุรี นอกรอบ ครั้งที่ 5/2566 วันที่ 31 สิงหาคม 2566 ณ ที่ทำการเทศบาลตำบลบางตะบูน อำเภอบ้านแหลม จังหวัดเพชรบุรี และลงพื้นที่การติดตามสอดส่อง ในพื้นที่อำเภอมืองเพชรบุรี และอำเภอบ้านแหลม จังหวัดเพชรบุรี จำนวน 2 โครงการ

- โครงการปรับปรุงถนนเป็นผิวจราจรลาดยางพาราแอสฟัลท์ติกคอนกรีต สายบ้านเกาะแก้ว-บ้านคลองมอญ เป็นผิวจราจรลาดยางพาราแอสฟัลท์ติกคอนกรีต หมู่ที่ 1-2 ตำบลบางตะบูนออก ทน 0.05 เมตร ลงบนถนนคอนกรีตเดิม (Overlay) ขนาดกว้าง 6 เมตร ยาว 2,130 เมตร และความกว้างไม่น้อยกว่า 3-7 เมตร
- งานปรับปรุงถนนคันคลองระบายน้ำ D18 ตำบลโพไร่หวาน อำเภอมืองเพชรบุรี จังหวัดเพชรบุรี



1) ปรับปรุงถนนเป็นผิวจราจรลาดยางพาราแอสฟัลท์ติกคอนกรีต สายบ้านเกาะแก้ว-บ้านคลองมอญ เป็นผิวจราจรลาดยางพาราแอสฟัลท์ติกคอนกรีต หมู่ที่ 1-2 ตำบลบางตะบูนออก หนา 0.05 เมตร ลงบนถนนคอนกรีตเดิม (Overlay) ขนาดกว้าง 6 เมตร ยาว 2,130 เมตร และความกว้างไม่น้อยกว่า 3-7 เมตร

หน่วยงานรับผิดชอบ : เทศบาลตำบลบางตะบูน อำเภอบ้านแหลม จังหวัดเพชรบุรี

งบประมาณดำเนินการ : 6,374,000 บาท

ผลการดำเนินงาน : ดำเนินการแล้วเสร็จ ตามระยะเวลาที่กำหนด

ข้อเสนอแนะของ ก.ธ.จ. : เนื่องจากถนนมีความคดเคี้ยว ควรมีป้ายบอกทางที่ชัดเจน เพื่อป้องกันอันตรายที่อาจเกิดขึ้นจากการสัญจร



2) งานปรับปรุงถนนคันคลองระบายน้ำ D18 ตำบลโพไร่หวาน อำเภอเมืองเพชรบุรี จังหวัดเพชรบุรี

หน่วยงานรับผิดชอบ : โครงการส่งน้ำและบำรุงรักษาเพชรบุรี

งบประมาณดำเนินการ : 4,350,000 บาท

ผลการดำเนินงาน : ดำเนินการแล้วเสร็จ ตามระยะเวลาที่กำหนด

ข้อเสนอแนะของ ก.ธ.จ. : การดำเนินโครงการส่งผลให้ประชาชนได้รับประโยชน์ในการใช้เป็นเส้นทางสัญจรที่มีความสะดวกสบายเพิ่มมากขึ้น แต่เนื่องจากสภาพภูมิทัศน์ริมคลองมีวัชพืชปกคลุมจำนวนมาก หน่วยงานรับผิดชอบร่วมกับ อปท.ในพื้นที่ควรดำเนินการให้เรียบร้อยเพื่อมิให้เกิดอันตรายในการใช้เส้นทางสัญจร



3.3.5 การประชุมคณะกรรมการธรรมาภิบาลจังหวัดเพชรบุรี (นอกรอบ) ครั้งที่ 6/2566

การประชุมคณะกรรมการธรรมาภิบาลจังหวัดเพชรบุรี นอกรอบ ครั้งที่ 6/2566 วันที่ 8 กันยายน 2566 เป็นการประชุมและติดตามความก้าวหน้าการดำเนินโครงการและลงพื้นที่ติดตามสอดส่องโครงการพัฒนาพื้นที่ตามแนวพระราชดำริและหลักปรัชญาของเศรษฐกิจพอเพียง ประจำปีงบประมาณ พ.ศ. 2566 ที่จังหวัดเพชรบุรี ได้รับการจัดสรรงบประมาณจากกระทรวงมหาดไทย จำนวน 2 โครงการ

กระทรวงมหาดไทยมอบหมายคณะกรรมการธรรมาภิบาลจังหวัด ซึ่งมีอำนาจหน้าที่สอดส่องและเสนอแนะการปฏิบัติการกิจของหน่วยงานในจังหวัดฯ ดำเนินการติดตามตรวจสอบผลการดำเนินงานโครงการฯ ให้เป็นไปตามวัตถุประสงค์ของโครงการ ฯ

	โครงการ/กิจกรรม	งบประมาณ (บาท)	หน่วยดำเนินการ
โครงการพัฒนาพื้นที่ตามแนวพระราชดำริและหลักปรัชญาของเศรษฐกิจพอเพียง ประจำปีงบประมาณ พ.ศ. 2566 ของจังหวัดเพชรบุรี			
1	โครงการหนองห้วยปล้องร่วมใจ บูรณะฝายเดิม สร้างเพิ่ม 71 ฝาย พร้อมเสริมการปลูก สืบสานงานพอ สานต่อความพอเพียง เพื่อการพัฒนาอย่างยั่งยืน หมายเหตุ : มีการส่งคืนงบประมาณจำนวน 60,000 บาท	115,000	อำเภอหนองห้วยปล้อง
2	งานก่อสร้างฝายชะลอน้ำแบบกึ่งถาวรขนาดเล็ก ตามสภาพพื้นที่	115,000	อำเภอท่ายาง



1) โครงการหนองห้วยป่าล้อมร่วมใจ บูรณะฝายเดิม สร้างเพิ่ม 71 ฝาย พร้อมเสริมการปลูก
สืบสานงานพ่อ สานต่อความพอเพียง เพื่อการพัฒนาอย่างยั่งยืน



2) งานก่อสร้างฝายชะลอน้ำแบบกึ่งถาวรขนาดเล็กตามสภาพพื้นที่ อำเภอท่ายาง





ภาคผนวก

**ผลการติดตามสอดส่องโครงการตามบัญชีการสอดส่องโครงการ
ของคณะกรรมการธรรมาภิบาลจังหวัดเพชรบุรี
ประจำปีงบประมาณ พ.ศ. 2566**

ที่	โครงการ/กิจกรรม	งบประมาณ ดำเนินการ (บาท)	หน่วยดำเนินการ	ผลการดำเนินงาน
โครงการตามแผนปฏิบัติการประจำปีงบประมาณ พ.ศ. 2566 จังหวัดเพชรบุรี				
โครงการพัฒนาโครงสร้างพื้นฐานเพื่อสนับสนุนการค้า การลงทุน การบริการและการท่องเที่ยว				
1	งานอำนวยความสะดวก ถนนสาย สส. 2021 แยกทางหลวงหมายเลข 35 ชะอำ (ตอนเพชรบุรี) อำเภอบ้านแหลม จังหวัดเพชรบุรี	9,970,000	แขวงทางหลวง ชนบทเพชรบุรี	ดำเนินการแล้วเสร็จ
2	งานขยายทางจราจร ทางหลวงหมายเลข 3349 ตอนควบคุม 0100 ตอนหนองควง-หนองหญ้าปล้อง	14,980,000	แขวงทางหลวง เพชรบุรี	ดำเนินการแล้วเสร็จ
3	งานปรับปรุงถนนคันคลองระบายน้ำ D18 ตำบลโพไร่หวาน อำเภอเมืองเพชรบุรี จังหวัดเพชรบุรี	4,350,000	โครงการส่งน้ำและ บำรุงรักษา เพชรบุรี	ดำเนินการแล้วเสร็จ
โครงการตามแผนปฏิบัติการประจำปีงบประมาณ พ.ศ. 2566 กลุ่มจังหวัดภาคกลางตอนล่าง 2				
โครงการปรับปรุงและพัฒนาโครงสร้างพื้นฐานด้านการท่องเที่ยวที่ได้มาตรฐานและทันสมัย กลุ่มจังหวัดภาคกลางตอนล่าง 2				
4	งานก่อสร้างระบบระบายน้ำ และสิ่งอำนวยความสะดวกความปลอดภัยอื่นๆ ทางหลวงหมายเลข 3349 ตอนหนองควง-หนองหญ้าปล้อง ตำบลห้วยท่าช้าง อำเภอเขาย้อย จังหวัดเพชรบุรี	4,978,000	แขวงทางหลวง เพชรบุรี	ดำเนินการแล้วเสร็จ
โครงการเชื่อมโยงการท่องเที่ยวชายฝั่งทะเลตะวันตก (Thailand Riviera)				
5	งานก่อสร้างถนนลาดยาง AC สามแยกทางหลวงหมายเลข 37 - สนามบินบ่อฝ้าย อำเภอชะอำ จังหวัดเพชรบุรี ระยะทาง 2.150 กิโลเมตร พร้อมทางจักรยาน	37,400,000	แขวงทางหลวง ชนบทเพชรบุรี	ดำเนินการแล้วเสร็จ

ที่	โครงการ/กิจกรรม	งบประมาณ ดำเนินการ (บาท)	หน่วยดำเนินการ	ผลการดำเนินงาน
งบประมาณเงินอุดหนุนเฉพาะกิจที่ได้รับการจัดสรรตามพระราชบัญญัติงบประมาณรายจ่ายประจำปีงบประมาณ พ.ศ. 2566 เงินอุดหนุนที่จัดสรรให้องค์กรปกครองส่วนท้องถิ่น (เทศบาลตำบล และองค์การบริหารส่วนตำบล)				
6	ปรับปรุงถนนลูกรังเกรดปรับพื้นทาง หมู่ที่ 1,8,9,10 ตำบลป่าเต็ง กว้าง 6 เมตร ยาว 21,600 เมตร หรือมีพื้นที่ ไม่น้อยกว่า 129,600 ตารางเมตร	4,920,000	องค์การบริหาร ส่วนตำบลป่าเต็ง อำเภอกำแพงแสน จังหวัดเพชรบุรี	ดำเนินการแล้วเสร็จ
7	ซ่อมสร้างผิวทางแอสฟัลท์ติกคอนกรีต สายบ้านเขาสะแก- บ้านหนองหว่า หมู่ที่ 1,4 ตำบลหนองชุมพล อำเภอยาย้อย จังหวัดเพชรบุรี กว้าง 8 เมตร ระยะทาง 1900 เมตร	9,690,000	องค์การบริหาร ส่วนตำบล หนองชุมพล อำเภอยาย้อย จังหวัดเพชรบุรี	ดำเนินการแล้วเสร็จ
8	ก่อสร้างถนนผิวจราจรแอสฟัลท์ติก คอนกรีต รหัสสายทาง พบ ถ.61-015 สายทางซอย 14 หมู่ที่ 6 บ้านโป่งแย้ ตำบลไร่ใหม่พัฒนา กว้าง 6 เมตร ยาว 1,400 เมตร หนา 0.05 เมตร หรือมี พื้นที่ไม่น้อยกว่า 8,400 ตารางเมตร	4,895,000	องค์การบริหาร ส่วนตำบล ไร่ใหม่พัฒนา อำเภอดำรง อําเภอดำรง จังหวัดเพชรบุรี	ดำเนินการแล้วเสร็จ
9	ซ่อมปรับปรุงผิวทางแอสฟัลท์ติก คอนกรีต รหัสทางหลวงท้องถิ่น พบ ถ. 62-009 สายบ้านห้วยเสือ-บ้านท่าหัวลบ ตำบลวังไคร้ ผิวจราจรกว้าง 7,6,5 เมตร ระยะทางรวม 2,600 เมตร หรือมีพื้นที่ ไม่น้อยกว่า 17,800 ตารางเมตร	8,570,000	องค์การบริหาร ส่วนตำบลวังไคร้ อำเภอดำรง อําเภอดำรง จังหวัดเพชรบุรี	ดำเนินการแล้วเสร็จ
10	ก่อสร้างถนนคอนกรีตเสริมเหล็ก ตั้งแต่บ้าน นายประจวบ ทัชจิตต์ หมู่ 1 ตำบลท่าเสา - สะพานข้ามคลองชลประทาน หมู่ 1 ตำบลถ้ำรงค์ ขนาดกว้าง 6 เมตร ยาว 1,125 เมตร หนา 0.15 เมตร หรือมีเนื้อที่ ไม่น้อยกว่า 6,750 ตารางเมตร	5,015, 000	องค์การบริหาร ส่วนตำบลท่าเสา อำเภอบ้านลาด จังหวัดเพชรบุรี	ดำเนินการแล้วเสร็จ

ที่	โครงการ/กิจกรรม	งบประมาณ ดำเนินการ (บาท)	หน่วยดำเนินการ	ผลการดำเนินงาน
11	ปรับปรุงซ่อมแซมถนนเสริมผิวจราจร แอสฟัลท์ติกคอนกรีต สายริมคลอง ชลประทาน พบ ถ.64026 หมู่ 2 ตำบล สมอพลี กว้าง 6 เมตร ยาว 780 เมตร หนา 0.05 เมตร หรือมีพื้นที่ไม่น้อยกว่า 4,680 ตารางเมตร	2,588,000	องค์การบริหารส่วน ตำบลสมอพลี อำเภอบ้านลาด จังหวัดเพชรบุรี	ดำเนินการแล้วเสร็จ
12	ปรับปรุงถนนเป็นผิวจราจรลาดยางพารา แอสฟัลท์ติกคอนกรีตสายบ้านเกาะแก้ว- บ้านคลองมอญ เป็นผิวจราจรลาดยางพารา แอสฟัลท์ติกคอนกรีต หมู่ที่ 1-2 ตำบล บางตะบูนออก หนา 0.05 เมตร ลงบนถนน คอนกรีตเดิม (Overlay) ขนาดกว้าง 6 เมตร ยาว 2,130 เมตร และความกว้างไม่ น้อยกว่า 3-7 เมตร พื้นที่รวมไม่ต่ำกว่า 13,800 ตารางเมตร	6,374,000	เทศบาลตำบล บางตะบูน อำเภอบ้านแหลม จังหวัดเพชรบุรี	ดำเนินการแล้วเสร็จ
13	ก่อสร้างอาคารเรียนคอนกรีตเสริมเหล็ก ขนาด 3 ชั้น 12 ห้องเรียน แบบตอกเสาเข็ม คอนกรีตอัดแรง โรงเรียนเทศบาล วัดลักษณาราม เทศบาลตำบลบ้านแหลม	7,959,900	เทศบาลตำบล บ้านแหลม อำเภอบ้านแหลม จังหวัดเพชรบุรี	ส่งคืนงบประมาณ (เนื่องจากไม่สามารถดำเนินการ ได้ทันตามปฏิทินการบริหาร งบประมาณ ใช้จ่ายประจำปี งบประมาณ พ.ศ. 2566)
14	ปรับปรุงผิวจราจรแอสฟัลท์ติกคอนกรีต สายบ้านหัวสะพาน ถึงบ้านหัวดอน กว้าง 6 เมตร ยาว 1,700 เมตร หนา 0.05 เมตร	4,085,000	เทศบาลตำบล หัวสะพาน อำเภอ เมืองเพชรบุรี จังหวัดเพชรบุรี	ดำเนินการแล้วเสร็จ
15	ก่อสร้างถนนคอนกรีตเสริมเหล็กพร้อม วางท่อระบายน้ำซอยชลประทาน 6 หมู่ที่ 3 ตำบลบ้านหม้อ ขนาดกว้าง เฉลี่ย 5-7 เมตร หนา 0.15 เมตร ยาว 1,196 เมตร หรือพื้นที่ไม่น้อยกว่า 7,780 ตารางเมตร	8,660,000	องค์การบริหาร ส่วนตำบลบ้านหม้อ อำเภอเมืองเพชรบุรี จังหวัดเพชรบุรี	ดำเนินการแล้วเสร็จ

ที่	โครงการ/กิจกรรม	งบประมาณ ดำเนินการ (บาท)	หน่วยดำเนินการ	ผลการดำเนินงาน
16	ก่อสร้างถนนคอนกรีตเสริมเหล็กสายบ้าน พุกุลบน-ยางห้าหลุม หมู่ 4 บ้านพุกุลบน ตำบลยางน้ำกลัดใต้ ฝัวจรจรขนาดกว้าง 5 เมตร ยาว 1,340 เมตร หนา 0.15 เมตร หรือมีปริมาณพื้นที่ คอนกรีตไม่น้อยกว่า 6,700 ตารางเมตร พร้อมลงดินลูกรังไหล่ทางเฉลี่ยข้างละ 0.05 เมตร	3,899,000	องค์การบริหาร ส่วนตำบล ยางน้ำกลัดใต้ อำเภอหนองหุ้มปล้อง จังหวัดเพชรบุรี	- ส่งคืนงบประมาณ (เนื่องจากได้รับ งบประมาณดำเนินการ จากโครงการ เศรษฐกิจ ฐานราก ปีงบประมาณ 2565)



คณะกรรมการธรรมาภิบาลจังหวัดเพชรบุรี
สำนักงานจังหวัดเพชรบุรี กลุ่มงานบริหารทรัพยากรบุคคล
โทร. 032-411645-105